



はなふる

— 平成高校茶華道部 —

いいねをいっぱい届けたい

— 目次 —

- |              |                 |
|--------------|-----------------|
| 2・はなふる       | 10・推しれしび        |
| 3・ミスあきたこまち募集 | 11・健康情報         |
| 4・LA紹介       | 12・バラエティーコーナー   |
| 6・ニュース&トピックス | 14・インフォメーション    |
| 8・営農ワンポイント   | 16・営農経済部からのお知らせ |
| 9・介護員日誌      |                 |
| 無料職業紹介所      |                 |



ふるっぴ



JA秋田ふるさと



# はなふる



平成高等学校 茶華道部

真剣な眼差しで花を生けるのは、秋田県立平成高等学校茶華道部員7人。

部員の皆さんが生けるのは、JA管内で生産され、生産者から直接贈られた「ギガンジウム」、「ダリア」、「カンパニユラ」、「ナルコユリ」の4種類です。

平成18年に創部された同部は、令和3年に一般財団法人池坊華道会が主催する「Ikenobo 花の甲子園」全国大会出場を果たし、令和5年には「Ikenobo 花の甲子園」東北大会第3位と優秀な成績を収めています。

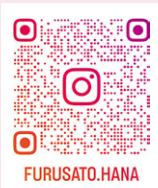
佐野楓果部長は「地元でも沢山のお花が作られていることを知り、楽しく生けることができました」と笑顔で話しました。

今後JAでは、高校生へ地元の農畜産物に触れてもらう「食育」「花育」に繋がる機会を提供してまいります。

生け花全作品は、JAホームページや花卉総合部会インスタグラムでご覧になれます。



JAホームページ



Instagram

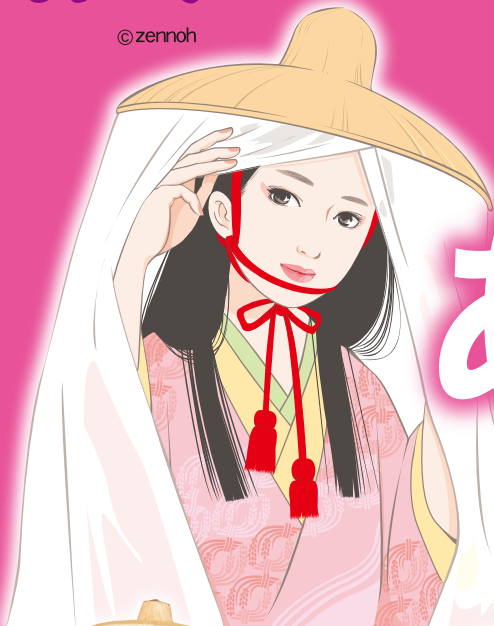
美人を育む秋田米 生産者の思いを全国にPR!!

©zenoh



令和6年度

# ミスあきたこまち募集



令和5年度ミスあきたこまち

私たちが秋田米をPRしていきます

### 【応募資格】

- ① 満18歳以上の女性(高校生を除く)
- ② 秋田県出生者で、県内在住者または東京近郊在住者
- ③ 1年間県内外でのキャンペーン、イベントに従事できる方
- ④ 芸能事務所等への所属、またはミス〇〇、キャンペーンガール、イベントコンパニオン等の任期が重複する方の応募は不可(任期:令和6年9月1日~1年間)
- ⑤ 任期中の他選考会等への参加および広告等への露出は不可
- ⑥ 2次審査へ出席可能な方(令和6年7月11日(木))

### 【応募方法】

次の①・②のいずれかでご応募ください。

#### ① 専用応募フォーム

[https://zenoh.ja-group.or.jp/ak/miss\\_akitakomachi](https://zenoh.ja-group.or.jp/ak/miss_akitakomachi) →



#### ② 専用応募用紙

<https://www.zenoh.or.jp/ak/recommend/missakitakomachi2024.pdf> →



必要事項を記入の上、3カ月以内に撮影した縦位置の鮮明なカラー写真(全身・上半身それぞれ各1枚、縦12.7センチ×横8.9センチ程度)を添付し、郵送または持参してください。

### 【応募期間】

令和6年5月7日(火)~6月20日(木) ※当日必着

### 【募集人員】7名

### 【応募先】

〒011-0901 秋田県秋田市寺内字神屋敷295-53  
JA全農あきた米穀販売課「ミスあきたこまち募集」係

### 【審査方法】

- ① 1次審査 書類審査
- ② 2次審査 面接審査

日時: 令和6年7月11日(木) 午前10:00~

場所: 秋田県JAビル

※結果は書面にて通知し、1次および2次審査を通過された方には電話連絡をいたします。なお、次点の方へは履歴書をご返送いたします。

### 【賞品】

- ① 正賞 ブロンズ像
- ② 副賞 (1) 商品券 15万円  
(2) 令和6年産あきたこまち精米20kg

※「ミスあきたこまち」に選ばれた方は、JAグループ秋田・JA全農あきたの秋田県産米の販売促進をはかるため、県内外での米消費拡大ならびに販売拡大に関するイベントやキャンペーン活動に1年間従事していただきます。

お問い合わせは

JA全農あきた米穀販売課  
TEL 018(845)8040・8043

JA全農あきたのHP「<https://www.zenoh.or.jp/ak/>」にも応募内容が掲載されていますのでご覧ください。

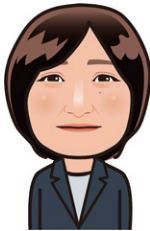
ご応募いただいた個人情報は、ミスあきたこまち募集の運営業務に限定して使用するとともに、個人情報保護法に則って適切に管理いたします。

# ライフアドバイザーのご紹介

組合員・利用者みなさまに親近感を持って接して頂けるように、すべてのLAが似顔絵イラストを作成し、名刺や訪問資料へ汎用的に活用しています。

今年度、みなさまへ訪問させていただくライフアドバイザー（LA）をご紹介します。当JAでは、管内を第1～第3に分けたブロック制をLA活動に導入し、支店や業務の垣根を超え幅広いサポートを提供できるよう努めてまいります。

## 山内支店



たかはし か  
高橋 香菜

フットワーク軽く皆様のお宅にお伺いします！

## 横手支店



かきざき ちえみ  
柿崎 智恵美



さいとう りょうた  
斉藤 諒太

訪問活動を通じて皆様のお力になれますよう精一杯取り組んでまいります！

## 第1ブロック



たちや なな  
立谷 奈々



おおひなた ももこ  
大日向 桃子



かまだ はるな  
鎌田 春菜

## 第2ブロック

### 雄物川支店

皆様の安心できる生活をサポートします！共済以外のことも気軽に相談ください！



えんどう かなこ  
遠藤 香那子



ふじわら るか  
藤原 瑠夏



おの はるな  
小野 はる菜



さの なおや  
佐野 直哉



さとう かな  
佐藤 加菜

### 金沢支店

親切・丁寧な対応がお客様に大変好評です！何でも相談してください！



たかはし しょうへい  
高橋 将平



いとう しゅん  
伊藤 瞬

# 第3ブロック

## 十文字支店

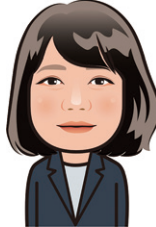
ご契約者のフォロー活動に支店一丸となって取り組んでまいります！



すずき めぐみ  
鈴木 恵



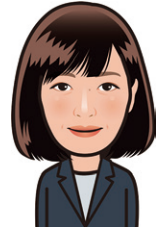
すがわら けいこ  
菅原 圭子



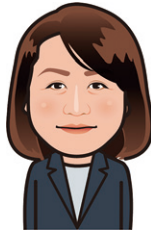
さなだ ちか  
真田 知佳



はたけやま こうだい  
畠山 幸大



たかはし れいこ  
高橋 玲子



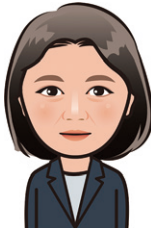
まつい なおこ  
松井 直子



きくち あすか  
菊池 明日香



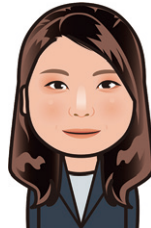
さいとう りょうこ  
佐藤 涼子



かきざき さちこ  
柿崎 幸子



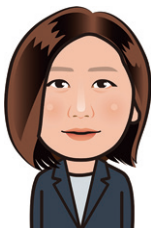
さいとう まきこ  
佐藤 真紀子



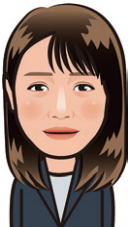
たかはし ゆき  
高橋 由貴

## 増田支店

みなさまに安心をお届けできるように、笑顔で訪問いたします！



くろいわた まみこ  
黒政 麻美子



はんだ あさみ  
半田 麻美

## 大雄支店

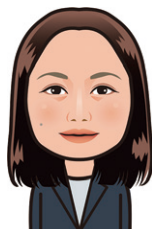
一つ一つの訪問機会を大切に日々の活動に取り組めます！



さきざき ゆみこ  
佐々木 祐美子

## 大森支店

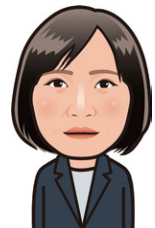
ご加入中の共済保障点検を一緒に確認しましょう！



さきざき みき  
佐々木 美樹



ふじた だいき  
藤田 大樹



さいとう のぞみ  
佐藤 望

## 田植え作業最盛期 各地区で田植えや田植え体験が行われる

### ■ 令和6年産「サキホコレ」田植え開始！

JA秋田ふるさと管内では、令和6年産秋田米「サキホコレ」の田植えが本格的に始まりました。

5月16日に、田植えをした秋田ブランド米栽培研究会柴田康孝会長は「良い苗づくりができた。今年も猛暑が予想されるため秋の収穫まで水管理をこまめに行い、出来秋を迎えたい」と笑顔で話しました。管内では令和6年度、生産者165人（法人含む）が、319.8haに「サキホコレ」を作付けする計画です。

同研究会では、移植後の水管理のポイントとして、分けつ促進のための浅水管理と、水温の低い早朝に短時間でかん水を行うことを推奨しています。



▲家族で田植えを行う柴田会長（中央）

### ■ 農業体験交流学習

増田小学校の5年生児童30人は5月23日、増田高校の生徒の指導のもと4月に種まきした県のブランド米「サキホコレ」の田植えを行いました。

この事業は、春から秋にかけて稲作を学び販売までを行う農業体験交流会の一環です。児童らは、慣れない泥に足をとられ尻もちをつき悪戦苦闘しながら田植えを楽しみました。今後児童らは、田んぼの生き物調査や稲刈りを体験する予定です。



▲田植えを行う小学生児童ら

### ■ 青年部員が指導！田植え体験！

青年部十文字支部は5月23日、横手市立十文字小学校5年生児童らと近隣の圃場で、田植え体験を行いました。

児童らは、田植え型枠機で枠回しをおこない、青年部員や地元農家の指導のもと田植えを行いました。児童の1人は、「昔は、広い田んぼをすべて手で植えていたと思うとすごいと思った。自分たちが手で植えた稲を秋に収穫するのが待ち遠しい」と話しました。



▲田植えを行う小学生児童ら

## 農業機械課 農業機械メンテナンス講習会

J Aは5月8日から2日間、管内4会場で「農業機械メンテナンス講習会」を開き、生産者ら延べ140人が受講しました。農繁期を迎えるにあたり、機械の作業性能を十分に発揮させることと機械の故障による作業ロスが減らすことを目的に開催しました。

講習会では、大手農機メーカーの担当者がトラクターや田植機の点検チェックシートを受講者に配付し、エンジンオイルの交換や耕うん爪の摩耗、ボルトのゆるみなど20項目以上の確認方法を学びました。



▲点検カ所を説明する農機メーカーの担当者

## アスパラ部会 春採りアスパラ目揃え会

アスパラ部会は5月2日管内3会場で、春採りアスパラガスの目揃え会を開き出荷規格や選果基準を確認しました。部会員ら延べ20人が参加し、実物を前に全農あきた担当者より説明が行われ、穂先の曲がりや傷の具合による等級の差異について確認しました。

J A担当者からは、前年同様に高温予報であることから立茎初期の病害予防の重要性と病害虫発生時の初期防除の徹底が参加者らへ呼びかけられました。



▲アスパラガスの出荷規格を確認する生産者ら

## ふるさとフェア開催 JA考案レシピで試食販売会

J Aは5月18日(土)・25日(土)の両日「しいたけ」と「アスパラガス」の試食販売会ふるさとフェアを県内のスーパーで開催しました。

フェアでは、生産者の紹介とJ Aが考案したレシピが掲載されたリーフレットを来場者へ配布し、「アスパラ」としいたけの和風ホワイトソース仕立て」の試食提供を行いました。

試食した親子は「アスパラ」としいたけが大好きで家でも良く食べる。甘いアスパラと肉厚のしいたけがとても美味しかった」と笑顔で話しました。



▲18日に横手市のスーパーで行ったフェアの様子

## りんご部会 令和6年結実調査

県とJ Aは17日、リンゴ「ふじ」の結実調査巡回を管内17園地で行いました。

昨年的高温干ばつの影響で花芽が少ない園地が散見されたものの、開花期間中は好天に恵まれ訪花昆虫の活動も十分だったことで、結実率は良好という結果になりました。

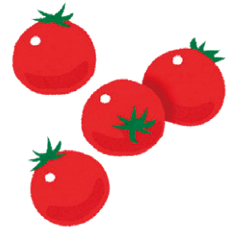
県平鹿地域振興局農業振興普及課の佐々木宥真技師は「隔年結果を防ぐには、いち早く樹体の負担を軽くすることが重要。スピード重視で摘果を進めてほしい」と話しました。



▲結実調査の様子



園芸課  
渡部 寿寛



# 適正な除草剤で 農作物の品質の向上に努めよう！

作物名	使用量		使用時期	使用方法	
	薬量 (ml/10a当り)	散布量 (L/10a当り)		散布箇所	回数
トマト	300 ∩ 500ml	100 ∩ 150L	収穫前日まで (雑草生育期：定植前又は畦間処理)	雑草茎葉散布	3回 以内
きゅうり					
なす					
ピーマン			収穫前日まで (雑草生育期：畦間処理)		2回 以内
ねぎ					
にら					
えだまめ	収穫14日前まで (雑草生育期：は種・定植前又は畦間処理)	3回 以内			

## ■ ザクサ液剤

農作物を栽培するうえで、雑草対策の方法に悩まされることが多いと思います。雑草が蔓延してしまうと、農作物の生育阻害や、害虫による食害など、品質の低下に繋がります。今回は、代表的な除草剤を紹介いたします。使用する際はラベルに記載されている使用方法や使用上の注意事項をご確認のうえ、安全に使用しましょう。

◇お問い合わせ◇  
園芸課  
☎0182-2316578

## ワンポイント！

薬剤がかかった部分を直接枯らす効果があります。効果は早効きタイプです。作物にはかからないよう注意しましょう。



作物名	使用量 薬量 (10a当り)	使用時期	使用方法		総使用回数
			散布箇所	回数	
トマト (露地)	4~5kg	定植前 (植穴掘前)	全面土壌 散布	1回	1回
きゅうり (露地)	3~4kg				
なす (露地)	4~5kg	定植直後	畦間土壌 散布		
ねぎ	4~5kg	定植後雑草発生前 但し、収穫30日前	全面土壌 散布	2回	2回 以内
えだまめ	4~6kg	定植前 (植穴掘前)	全面土壌 散布	1回	2回以内 (全面土壌散布 1回以内、畦間土壌散布 1回以内)
		播種後出芽前			
		生育期但し、 収穫45日前	畦間土壌 散布		

## ■ トレファノサイド粒剤2・5

## ワンポイント！

雑草が大きくなってしまったあとでは効果が薄いので、基本的には雑草発生前に使用します。使用時期に気を付けて使用しましょう。



作物名	使用量		使用時期	使用方法	
	薬量 (10a当り)	散布量 (L/10a当り)		散布箇所	回数
トマト	200 ∩ 500ml	通常散布 50~100L/10a 少量散布 5~50L/10a	耕起前まで (雑草生育期)	雑草茎葉散布	1回 以内
きゅうり			収穫前日まで (雑草生育期：畦間処理)		2回 以内
なす					
ピーマン					
ねぎ			収穫30日前まで (雑草生育期：定植後畦間処理)		3回 以内
えだまめ			収穫前日まで (雑草生育期：畦間処理)		2回 以内

## ■ ラウンドアップ マックスロード

## ワンポイント！

薬剤がかかった部分から吸収し、根まで枯らします。微風でもドリフトによる薬害が生じる事があるので、畦間処理の際には飛散防止カバーを使用し、作物にかからないように散布しましょう。





# 介護員日記

Vol.19

だいがこの里から

おとなの学校授業風景 5月某日



## 1時間目：理科『春を見つけに行こう』

デザイナービス前の花壇の花植えをしました。  
生徒1「この花、なんていう花っこよ？」  
生徒2「なでしこでねが？」「あーんだんだ」  
春の日差しの中、皆で話し合いながらとてもキレイに植えて頂きました。

## 2時間目：体育『広背筋を鍛えよう』

窓拭きをイメージした運動等、日常的な動作で機能訓練を行いました。

## 3時間目：国語『習字に挑戦しよう』

生徒1「筆でな書げねー。何十年もやった事ねな」  
書けないと言いつつながら何度も練習して、渾身の力をこめて仕上げました。  
生徒2「あや上手だしやよ。」  
オラしょっし〜(笑)



おとなの教科書での授業の他に花植え等の課外授業や体育、美術等いろんな授業を行っています。基本は「回想法」で、利用者様のお話をたくさん聞くのが目的です。笑い声が絶えず、毎日あっという間に下校時間を迎えます。「おとなの学校」に興味のある方に向けてお試し利用を受けて付けておきます。どうぞお気軽にご連絡ください。

詳しくは、デザイナービスセンター  
だいがこの里(柴田・吉川)まで  
☎0182(56)0296

### 福祉レンタル部門からおすすめ！

散歩に出掛けたい季節！上がりかまちや玄関の階段等に設置する安心の転倒予防グッズです。



置くだけ！  
(バナソニック)  
『かんたん手すりスムーディ』  
介護保険  
1割負担で 月額 940円～  
福祉レンタルサービス  
☎56-0290



給食当番はおしゃれな割烹着を着て、料理に合った器を選び、盛り付けをします。



介護の困り事、まずは当社のケアマネへ。ご相談承り中！ (株)JAふるさと福祉会 (代表) ☎56-0292

## R6年度JA秋田ふるさと無料職業紹介所稼働状況について

令和6年5月31日現在

作目区分	前月末有効求人人数 ①	当月受付 求人数 ②	当月 求人数合計 ③=①+②	紹介実績		現在の 有効求人人数 ⑤=③-④	有効求人情報 作業内容・品目等	1日農業バイトアプリ JA管内活用状況 (R6.4.1～R6.5.31)	
				件数	うちマッチング ④			アプリ登録農家	19経営体
水稲	19	-11	8	2	1	7	作業全般	うち求人募集	5経営体
果樹	10	1	11	8	2	9	桜桃、りんご、桃、ブドウ	仕事登録数	17件
野菜	31	5	36	12	2	34	ほうれん草、西瓜、枝豆、ねぎ	募集人員	32人
花卉	2	0	2	2	2	0		応募人員	39人
菌茸	1	4	5	15	5	0		マッチング成立	23人
その他	5	-1	4	0	0	4	養蜂・複合品目	マッチング成立率	71.9%
計	68	-2	66	39	12	54			

\*マッチングに至らず求人期間が経過または個別確保により取下げられたものは当月受付求人数で集計しています。

### 農業労働力を受け入れる側の体制整備に関するワンポイント情報 「農業での雇入れ時教育」

～作業の前に注意点を確認し合い、安全第一で農作業に取り組みましょう～



炎天下やハウス内での作業時は、熱中症に注意しましょう。

- ①首筋まで影になる帽子の着用
- ②こまめな休憩(水分・塩分補給)
- ③吸湿性、速乾性のよい衣服の着用
- ④保冷剤や冷たいタオルの使用
- ⑤万が一に備えてひとり作業はできるだけ避ける

- ◆気分が悪い(自己判断) 顔色が悪い(他者判断)などの時はすぐ病院へ!
- ◆自力で水が飲めない、応答がおかしい時はためらわず救急車を!
- ◆大量の発汗・めまい・生あくび・筋肉がつるなどの症状が出たら要注意!

※詳細は、農林水産省労働安全衛生HP「労働安全衛生に関する教育」に掲載されておりますので、ぜひご覧ください。

JA秋田ふるさと 担い手支援室内 無料職業紹介所 厚生労働大臣届出受理番号 05-特-000016  
〒013-0036 秋田県横手市駅前町6番22号 TEL 0182-35-2659 FAX 0182-35-2699

## 「そら豆とたこの簡単マリネ」



### ●材料（2～4人分）

そら豆	6～8本
ゆでダコ	100g
玉ねぎ	½個
【マリネ液】（フレンチドレッシング）	
オリーブ油※	大さじ4
酢	大さじ2
塩	小さじ½
砂糖	小さじ½
こしょう	少々

※オリーブ油は、米油、サラダ油でも



### ●作り方

#### ①下準備・材料を切る

そら豆はさやから取り出し、豆の薄皮一ヵ所に切れ込みを入れる。玉ねぎは薄切りにし、10分ほど水にさらした後、水気を切る。ゆでダコはぶつ切りにする。



#### ②そら豆をゆでる

沸騰したお湯1ℓに塩大さじ1（分量外）をいれ、①のそら豆を入れて2分半ゆで、薄皮をむく。



#### ③マリネ液を作る

酢、塩、砂糖、こしょうをボールに入れて混ぜ、塩が溶けたら、オリーブ油を少しずつ加え、泡立て器で乳白色に混ぜる。

#### ④和えて完成

そら豆、玉ねぎ、タコを③に入れて和え、数分なじませたら完成。



赤と緑の見た目のコントラスト、そら豆とタコとの食感のコントラストが楽しい逸品。白ワインや日本酒のお供に、食事の副菜としても華やかです。フレンチドレッシングで和えるので、漬け込み時間がかからない簡単マリネです。

## 今月の 食材

### そら豆

#### JA秋田ふるさとそら豆部会

JA秋田ふるさとそら豆部会は部会員12名で、令和5年度の販売額は640万円の実績となっています。出荷期間は長くても1ヵ月程度で、ピークは6月下旬に集中します。部会で統一された栽培基準と出荷基準により、鮮やかなグリーンが目を引く高品質のそら豆は、市場でも高評価を得ています。



# 健康情報

## 食べ物で初夏のストレス対策

栄養士  
吉田 理江



連休が過ぎた頃に体調の異変を感じたり、無気力になったりする人がいるかもしれません。転勤など環境の変化を経験した人に起こりやすく、ストレスが大きな要因だと考えられます。今回はお薦めの栄養素を三つご紹介します。

### ■ ビタミンB6

魚・肉などのタンパク質に多く含まれるビタミンB6は、幸せホルモンと呼ばれるセロトニンの合成に必要な栄養素です。セロトニンが不足すると不安などを感じやすくなります。料理が苦手な方は魚の缶詰を利用すると手軽に取れます。

### ■ カルシウム

大豆製品・牛乳などの乳製品に含まれるカルシウムには、神経の興奮を抑制させる働きがあります。ストレスがたまりやすい人にもお薦めの栄養素です。カルシウムの吸収を促進させる働きがあるビタミンDと一緒に取るとさらに良いでしょう。ビタミンDはキノコ、サケなどに含まれています。サケにチーズをのせてトースターで焼くと手軽においしく食べられます。

### ■ 食物繊維

野菜などに含まれる食物繊維には、血糖値の急上昇を抑える働きがあるため、毎食取るようにしましょう。うどんなどの炭水化物だけでは、食後に血糖値が急上昇し、その後急降下するなど血糖値の乱高下を招きます。血糖値の乱高下は、イライラや気持ちの落ち込みにつながる事が分かっています。野菜から食べる「ベジタブルファースト」を実践すると血糖値の急上昇を防ぎ、気持ちも安定しやすくなるでしょう。

野菜をたくさん入れたみそ汁がお薦めです。食物繊維をしっかり取ることができ、体が温まることで気持ちが落ち着き、リラックス効果も期待できます。

おいしく食べて心も体も健康で過ごせる体づくりをしたいですね。



ふるさとの民話

稲庭の木立雨  
こ だ ち さ め

● 再話 / 中川文字 ● 画 / 佐々木愉美子

昔むがし、小野寺道俊公が稲庭城主だった頃のごとだ。

ある夜、道俊公の元さ青白い顔した男が訪ねて来たけど。「私は朝月山の陰にある帯木沼の主です。沼の水を妨げ、私を亡き者にしよう」と毎夜襲ってくる輩がおり、片時も安心していられません。そこで、弓の名人として名高い殿様の手でその不逞の輩を成敗していただきたくお願いに参上した次第です。もし、この願いを聞き入れてくださるならば御恩は一生忘れず、殿様の願いにも必ずやお応えする所存です」って、涙ながらに訴えるけど。

殿様は願いを聞き入れて、「不逞の輩はどのように現れるのか」って尋ねたけど。男は「日暮時、沼の上に赤い火と青い火が浮かび上がり、争いが始まります。青い火が私、赤い火が憎

き敵です。どうか、赤い火を射落としてください」って言い残して立ち去ったけど。

翌日の日暮時、道俊公が帯木沼さ行ってみれば、赤い火が浮かび上がって沼の周りを飛び回り始めただけど。しばらくしたば青い火が現れ、中に入り混じって戦い始めただけど。道俊公は強弓を構えて赤い火目掛けて矢を放ったば、見事に命中したけど。したば、渦を巻きながら大波が起ごって、赤い火はパツと消え失せただけど。

翌晩、男が笑顔で現れて「殿様のご尽力で、やっと平穩を取り戻すことができました」って三拝九拝して礼を述べ、「この御恩に、何を以てお報いしたらよろしいでしょうか」って尋ねたば、「わが領地は、毎年のおよに水不足で飢饉も多い。その時は田畑を潤してくれ」って頼



んだば、「それはたやすい御用です。雨が必要な時は朝月山に向かって弓の引く音を立ててくださいれば、それを合図に雨を降らせるましよう」って約束して立ち去ったけど。

それがら数年後、道俊公の領地の稲庭が稀に見る旱魃に見舞われたけど。道俊公は居城鶴ヶ城の前さ幕を張り巡らし、朝月山さ向かって弓の弦の音を鳴らしたけど。したば、俄がに峰の木立がら雲が沸き起ごって激しぐ雨が降ってきたんだ。これが「稲庭の木立雨」どが「わたくし雨」って言われたんだ。赤い火ど青い火が戦ったなは湯沢市高松向野の帯木沼で、大きい青色の蝦蟇が住んでだ。「青びつき沼」ども呼ばれでだんだ。とっぴんばらりのふう



▲QRコードを読み取ると音声で「ふるさと民話」をお楽しみいただけます。

おたより

● 5月号の表紙に青年とアスパラが写っていましたが、思わずアスパラを食べたくなり買いました。好き嫌いが多い家族ですが、喜んで食べる食材のひとつです。  
平鹿 P.N なっちゃんママさん (63)

● 水田の代かき・田植え作業が本格的になってきました。今年も昨年同様の高温が予測されており、管理が大変になります。秋に美味しいお米が収穫できるように頑張りたいです。  
雄物川 奥山 貴之さん (36)

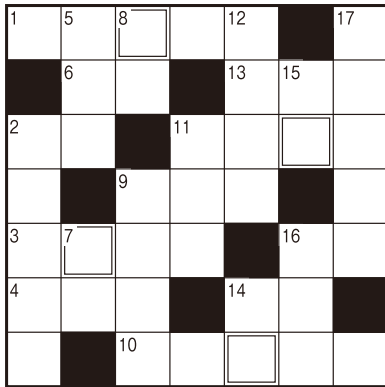
● 「座談会特集」とても興味深く、じっくり読みました。こうして読むことで関心を寄せることができるのはとても良いと思います。  
平鹿 P.N アッキーままさん (40)

● ニラは、いつもおひたしでしたが「スタミナニライス」はいっぱい食べられて作りやすくおいしかったです。主人も喜んで食べていました。  
十文字 P.N 岩ちゃんさん (72)

● ニラ、ネギ系が好きで「スタミナニライス」を見た途端、食材を点検。全部そろっているなんてラッキー！畑に走ってニラを収穫。早速作ってみました。採り立ての野菜で作れるなんて贅沢ですね！  
大森 P.N Luck come チョコさん (66)

クロスワードパズル ☆☆☆

農作業のおとも



【解き方】全部の問題を解き二重枠の文字を並べ替えると一つの言葉ができます。それが答えです。

↓ タテのカギ

- 2 うちの——は稲、裏作はキャベツです
- 5 時には相手の——になって考えることも大切だ
- 7 シカと大仏が有名な県
- 8 耕したり肥やしたりします
- 9 カウボーイが首に巻きます
- 11 スポーツ紙では打棒と書かれることも
- 12 LDKのLです
- 14 たる、おけにはめられています
- 15 部屋の模様替えのときに動かすこともあります
- 16 もち米に具材を入れて炊いたもの
- 17 昭和の名曲『青い——』。同名映画の主題歌としても知られています

→ ヨコのカギ

- 1 アジサイに似合いそうな生き物。文部省唱歌の曲名にもなっています
- 2 いとこのお母さんです
- 3 空き店舗に——募集の看板が付いた
- 4 野菜とハムやゆで卵などを盛り合わせて作ります
- 6 6月の第3日曜日は——の日です
- 9 ポシェットやリュックもこの一種
- 10 梅雨時に洗濯物を干すとパリッと乾かずこうなることも
- 11 テレビ・ラジオ欄にたくさん載っています
- 13 倉敷市の——地区を歩いて回った
- 14 足が8本あります
- 16 手前の反対側

味工房 海鮮ふりかけ  
3名様にプレゼント



「のどぐろ」と「かに」の風味を贅沢にふりかけに！  
ご飯にかけて  
ぜひお召し上がりください

【応募方法】

ハガキに左記①～⑦までの項目をご記入の上、下記までご応募ください。左の点線を切り取って管内最寄りの支店まで持参いただくかハガキに貼り付けてもご応募できます。なお、お寄せいただいたご意見は「おたより」のコーナーに掲載させていただきます。場合がございます。

【応募先】

〒013-0205 横手市雄物川町今宿字前田面20  
J A秋田ふるさと 広報担当  
またはJ A秋田ふるさとホームページ



<http://www.akita-furusato.or.jp/> からでもOK。  
（「みなさんの声と作品をお寄せください」バナーをクリック!）

【締切】6月21日(金)当日消印有効



- 5月号の答え／ピクニック
- 5月号の当選者／  
P.N ぼたもちさん  
P.N ぶーさんさん  
P.N トッチさんさん
- 応募総数／85通
- 正解者数／85通

(J A秋田ふるさと 営農経済部 食農販促課 行)

①クロスワードパズルの答え

②住所 〒

③氏名 ふりがな \_\_\_\_\_ (P.N. \_\_\_\_\_ )

④年齢 \_\_\_\_\_ 歳 ⑤電話番号 \_\_\_\_\_

⑥該当する組合員区分 ※○をつけてください

正組合員・正組合員家族・准組合員・員外

⑦今月の好きな記事とその理由  
または当誌やJ Aへのご意見・ご感想

## お知らせ

### ■新社屋是正工事完了のお知らせ

昨年10月より実施してまいりました新社屋の柱是正工事について、令和6年5月29日をもって完了いたしました。組合員の皆様には大変ご心配をおかけしました事深くお詫び申し上げます。現在、内外装仕上工事を実施しており、令和6年9月17日に新社屋での営業開始予定としております。

### ■JA秋田ふるさと職員募集中！

令和7年4月1日採用予定  
中途採用の募集を開始いたします。

#### 【採用予定】

○総合職（正職員）…5名程度

#### 【受験資格】

左記すべてを満たす方。  
○高等学校卒業以上の学歴を有する方

○普通自動車免許を取得している方

○当JAの各事業所に通勤可能な方

#### 【募集期間】

○6月3日(月)～6月28日(金)

試験内容、日程については詳細が決まり次第、速やかに郵送にてご連絡いたします。

※その他、募集や詳細につきましてはJA秋田ふるさとのホームページでご確認ください。

☎ <https://akita-furusato.or.jp/>

☎ 0182-3512638

☎ 0182-3512638

### ■全職員で3Q活動実施中



3Q訪問活動では、組合員・利用者のみなさまのお宅に伺い、これまでの事業活動へのご理解・ご協力に「ありがとうございます(Thank You)」を申しあげるとともに「ご家族のみなさまにお変わりはありますか?」「入院や手術のご請求忘れはありませんか?」「災害による建物の被害はありませんでしたか?」と3つの質問

(Question)をさせていただきま

す。  
当JAでは、すべてのJA共済ご契約者のみなさまを対象に、職員総出で近況確認や請求忘れの確認などをはじめとする「3Q」活動を実施しております。

JA職員がみなさまよりお伺いした内容を元に、ライフアドバイザーを紹介してあんしんチェック(契約内容確認・保障点検活動)を行っております。

☎ 0182-3512638

### ■農繁期における肥料等の保管管理の徹底について

横手警察署からのお知らせです。

警察では、テロの未然防止対策を推進中です。

市販されている肥料や化学薬品から爆発物を製造し使用するテロ事件が発生しており、国内でも、爆発物製造事案が発生しています。

横手警察署では、テロ対策の一環として、薬品自体が凶器として扱われたり、肥料や農薬が爆発物の原料として悪用されないよう適正な保管管理を呼び掛けています。

農繁期の今、肥料や農薬を使用

する場合には、

◆田畑へ野積みして放置せず、鍵の掛かる倉庫に保管する  
◆盗難被害発生時は警察に通報することについてご協力をお願いします。

☎ 0182-3212250

☎ 0182-3212250

### ■農林漁業団体に勤めていた住所未登録の方を探しています！

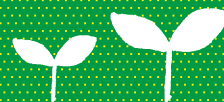
農林年金では令和2年4月の法律改正に基づき、特例一時金の支給を進めております。しかし、農林漁業団体を退職された方のうち農林年金に住所が登録されていない、あるいは転居等で住所が不明となり特例一時金の請求書を送りできない方(住所未登録者等)が存在します。

特例一時金の請求期限は令和7年3月末となっております。お心あたりの方は農林年金住所登録センターまでお問い合わせください。

☎ 0120-199-1155

☎ 0120-199-1155

☎ 0120-199-1155



## 理事会だより

### 【第2回定例理事会】

令和6年5月30日(木)

報告事項(抜粋)

- 令和5年産JA直売米取引先別販売状況について(令和6年4月末)
- 農畜産物の生育及び販売状況について
- 農地中間管理事業実績(令和6年4月末)について
- 無料職業紹介事業実績(令和6年4月末)について
- 取引実態、並びにマネー・ローンダリング及びテロ資金供与対策の実施状況等の報告について

議案(抜粋)

- 共済規程の一部変更について
- 部門別損益計算書の決定について
- 事務リスク管理規程一部改正について
- 固定資産の取得について
- 定款の一部変更について
- 定款附属書総代選挙規程の一部変更について

ふるさと葬祭 みどりの会

## 会員募集中

入会金は、1家族10,000円のみで、ご利用いただけます。(積立ではありません)



新規入会者には、**すてきなプレゼント!**

オススメ 山内杜氏



※写真はイメージです

どなた様でもご入会いただけ、特典も盛りだくさん。

「事前相談/みどりの会のご入会」も随時受け付けております。



株式会社ふるさと葬祭

アグレム

電話 0182-52-3930 FAX 0182-52-3931

HP/https://ja-sousai-agulemu.com/ アグレム 検索

## 初夏の大商談会

# とん!! 113万円

CARRY

運転ラクラク AT車!!



スズキ  
キャリイ  
KC AT  
4WD  
車検R8.4

限定1台!!  
乗り出し価格!

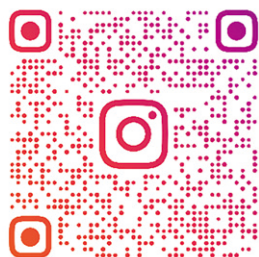
ふるさと  
**AutoLand**  
株式会社ふるさとオートランド

秋田県横手市安田字堰端96  
TEL:0182-33-5995

# 6/15±16日

## JA秋田ふるさと花卉総合部会

### Instagram 開設!



FURUSATO.HANA



最新の出荷物や  
オススメ品目の  
紹介をしています!

ぜひフォローして  
ご覧ください!

## ■農業機械課からのお知らせ

J A全農秋田県本部とJ Aグループ秋田は6月19日から20日の2日間、秋田県立スケート場で第35回秋田県J A農業機械大展示会を開催します。

最新農業機械などが大集合する農業機械の祭典。昨年は、期間中約2,800人の来場者でにぎわいました。

実演・試乗会、豪華賞品が当たる大抽選会などイベントも盛りだくさんですので、お誘いあわせの上ぜひお越しください。

〈お問合せ〉

農業機械課 24-3181



# 第35回 秋田県 JA農業機械 大展示会

美演・試乗会コーナー  
豪華賞品が当たる  
大抽選会!  
抽選販売会など  
イベント盛りだくさん!

2024年  
**6月**  
**19日** (水)  
9:00~15:30

**20日** (木)  
9:00~15:30

**【会場】 秋田県立スケート場**  
主催/JA-JA全農あきた 共催/JA秋田中央会 後援/秋田県

### J Aの概況

### Situation

組合員数 ..... 17,498人  
 (正組合員) ..... 11,647人  
 (准組合員) ..... 5,851人  
 貯金 ..... 1,196億4,416万円  
 貸付金 ..... 395億5,427万円  
 購買品取扱高 ..... 9億7,568万円  
 販売品取扱高 ..... 2億9,529万円  
 共済保有高(保障) ... 3,109億8,059万円  
 (2024年4月末現在)

学校や保育園を対象とした食育事業が各地区で始まりました。今年の児童たちも元気がいっぱいで見ているこちらが元気をもらっています。おいしい野菜や果物、お米を食べてすくすく元気に育ってほしいです!

(い)

新規企画「はなふる」が始まりました。掲載予定は隔月を予定しています。前身は「地元の高校生が行く! 突撃! アグリリポート」。園芸担当職員の「地元生産者が育てた花を高校生に生けてもらいたい。地元の農畜産物に触れてもらいたい」という声からこの企画が始まりました。

ホームページやInstagramでもご紹介いたしますので是非ご覧ください。(き)



### JA通信 ふるさと

発行/秋田ふるさと農業協同組合  
 企画・編集/食農版促課 〒013-0205 横手市碓物川町今宿字前田面20  
 印刷/(株)全農ビジネスサポート秋田支店

TEL/0182-23-6540  
 FAX/0182-23-6501  
 E-mail/fu.staff@akita-furusato.or.jp



秋田ふるさと

検索

検索サイトでJ Aのホームページに簡単アクセス!